

مجموعه پزشکی خانواده

برفک، التهاب مثانه، و بیماری‌های تناسلی زنان



7

برفک، التهاب مثانه، و بیماری‌های تناسلی زنان

تألیف
کارولین برادبیر

ترجمه
رشاد مردوخی

ویراستار
دکتر سیامک ملکی



کتاب ارجمند

سرشناسه: برادبیر، کارولین. Bradbeer, Caroline
عنوان و نام پدیدآور: برفک، التهاب مثانه، و بیماری‌های تناسلی زنان / تألیف کارولین برادبیر؛
ترجمه رشاد مردوخی؛ ویراستار سیامک ملکی.
مشخصات نشر: تهران: کتاب ارجمند، ارجمند: نسل فردا، ۱۳۹۰.
مشخصات ظاهری: ۱۵۲ ص. جیبی
فروست: مجموعه پزشکی خانواده
شابک: ۹۷۸-۶۰۰-۵۶۸۹-۵۵-۶
وضعیت فهرست‌نویسی: فیپا
یادداشت: عنوان اصلی: Understanding thrush, cystitis and women's genital symptoms, 2007
موضوع: کاندیدیاز فرجی و مهبل - به زبان ساده، تولیدمثل - اندام‌های مادینه - بیماری‌ها - به زبان ساده، التهاب مثانه - به زبان ساده، ادرار - اندام‌ها - بیماری‌ها - به زبان ساده.
شناسه افزوده: مردوخی، رشاد، ۱۳۳۲ - مترجم، ملکی، سیامک، ویراستار
رده‌بندی کنگره: ۱۳۸۹ ۴ک/ک RG۲۶۹
رده‌بندی دیویی: ۶۱۸/۱۴۲
شماره کتابشناسی ملی: ۲۰۳۰۵۴۸



کارولین برادبیر
برفک، التهاب مثانه، و بیماری‌های تناسلی زنان

ترجمه: رشاد مردوخی
چاپ اول، ۲۲۰۰ نسخه ۱۳۹۰
صفحه‌آرایی: پرستو قدیم‌خانی، طراحی جلد: فاطمه پاشاخانلو
چاپ: سامان، صحافی: دیدآور
شابک: ۹۷۸-۶۰۰-۵۶۸۹-۵۵-۶
بهاء: ۲۵۰۰ تومان
www.arjmandpub.com

این اثر، مشمول قانون حمایت مؤلفان و مصنفان و هنرمندان مصوب ۱۳۴۸ است، هر کس تمام یا قسمتی از این اثر را بدون اجازه مؤلف (ناشر) نشر یا پخش یا عرضه کند مورد پیگرد قانونی قرار خواهد گرفت.

مرکز پخش: انتشارات ارجمند

دفتر مرکزی: تهران بلوار کشاورز، بین خ کارگر و ۱۶ آذر، پلاک ۲۹۲ تلفن ۸۸۹۷۷۰۰۲
شعبه اصفهان: خیابان چهارباغ بالا، پاساژ هزارگریب تلفن ۶۲۸۱۵۷۴-۰۳۱۱
شعبه مشهد: خیابان احمدآباد، پاساژ امیر، کتاب دانشجو تلفن: ۸۴۴۱۰۱۶-۰۵۱۱
شعبه بابل: خیابان گنج‌افروز، پاساژ گنج‌افروز تلفن: ۲۲۲۷۷۶۴-۰۱۱۱
شعبه رشت: خیابان نامجو، روبروی ورزشگاه عضدی تلفن: ۳۲۲۲۸۷۶-۰۱۳۱

مقدمه

علائم تناسلی اغلب فقط به دو بیماری نسبت داده می‌شوند: برفک و التهاب مثانه. گرچه این دو گرفتاری‌های شایع هستند، تنها بیماری‌های این ناحیه نیستند، و اشتباه در تشخیص یا درمان می‌تواند پیامدهای مصیبت‌باری داشته باشد. حتی وقتی تشخیص درست باشد و درمان مناسب در پیش گرفته شود، ممکن است مشکل برطرف نشود؛ علائم ممکن است بازگردند و اغلب عود بیماری بسیار آزاردهنده است. این کتاب برای کمک به شناسایی بیماری‌های تناسلی و ادراری نوشته شده تا شناخت بهتری از گرفتاری‌ها و بهترین راه‌های مقابله با آن‌ها ارائه کند.

دکتر کارولین برادبیر

پزشک مشاور بیماری‌های ادراری - تناسلی در بیمارستان گای و سنت تامس لندن از سال ۱۹۸۷. تحقیقات او در زمینه‌ی برفک، نمونه‌های غیرطبیعی ترشحات، و جنبه‌های مختلف عفونت HIV است. او با پزشکان عمومی در زمینه‌ی بهبود سلامت جنسی هم همکاری دارد.

فهرست

۷ مقدمه
۱۲ ناحیه‌ی تناسلی زنان: ساختار و کارکرد طبیعی
۲۳ بیماری‌ها
۴۵ جستجوی علت علائم ناراحتی
۱۲۱ تشخیص بیماری
۱۳۱ خودیاری در گرفتاری‌های ادراری تناسلی
۱۳۸ واژگان

مقدمه

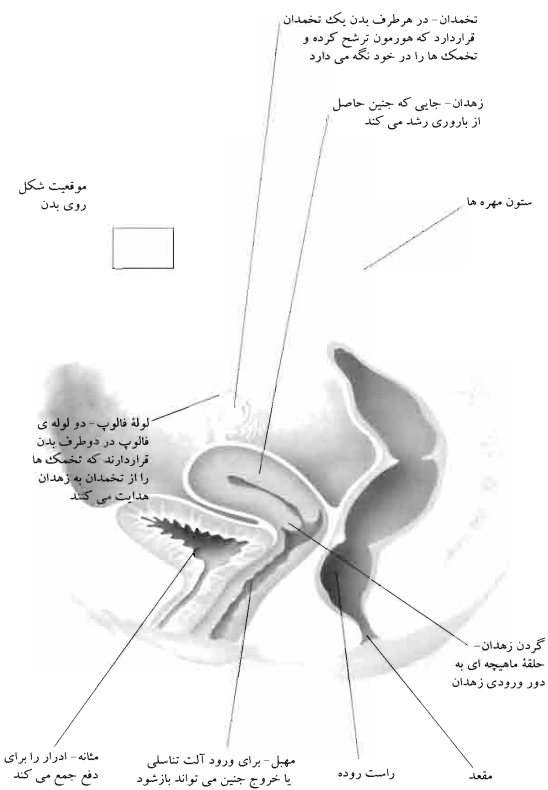
علائم بیماری‌های تناسلی در زنان اغلب ناشی از دو علت احتمالی تشخیص داده می‌شوند: برفک و التهاب مثانه. گرچه این مشکلات شایع هستند، تنها بیماری‌هایی نیستند که این ناحیه را گرفتار می‌کنند، و تشخیص یا درمان اشتباه آن‌ها پیامدهای مصیبت‌باری در پی خواهند داشت. مثلاً آنتی‌بیوتیک در درمان عفونت‌های مجاری ادرار مثل التهاب مثانه به کار می‌رود، ولی اگر فرد مبتلا به یک عفونت مخمری مثل برفک باشد، مصرف آنتی‌بیوتیک می‌تواند با از بین بردن باکتری‌های «مفید» مهبلی که مانع بروز مخمر می‌شوند علائم را بدتر کند. نمونه‌ی دیگر خارش است: برفک شایع‌ترین علت خارش در اطراف فرج (دهانه‌ی بیرونی اندام تناسلی زن) است، ولی بیماری‌های دیگر، از جمله بیماری‌های پوستی مثل اگزما یا پسوریازیس، هم می‌توانند باعث خارش شوند که درمان‌های متفاوتی لازم دارند.

حتی وقتی تشخیص درست باشد و درمان مناسب انجام شود، ممکن است مشکل از بین نرود؛ علائم ممکن است بازگردند و اغلب این بازگشت علائم است که بیشترین دردسر را به وجود می‌آورد.

گاهی در زندگی گرفتار علائم عفونت یا تحریک ناحیه‌ی تناسلی می‌شوید. ممکن است نگران شده و فکر کنید تنها شما مبتلا به چنین چیزی شده‌اید، چون بیشتر زنان تمایلی به گفتن این گرفتاری، حتی به نزدیک‌ترین دوستان خود، ندارند. تلاش برای معاینه‌ی خود هم اغلب دشوار است، چون مشاهده‌ی این ناحیه از بدن سخت است و درخواست از کس دیگر هم برای این کار ناراحت‌کننده است. این کتاب برای کمک به شما در صورت ابتلا به گرفتاری ناحیه‌ی تناسلی یا دستگاه ادراری نوشته شده است؛ بنابراین، از روی آن می‌توانید دریابید گرفتاری در کجاست و بهترین راه برخورد با آن کدام است.

روش استفاده از این کتاب

درک گرفتاری‌های بدن بدون آگاهی از چگونگی کار، و ارتباط بخش‌های مختلف آن با یکدیگر، دشوار است. بیشتر بیماری‌های دستگاه تناسلی زنان را می‌توان به آسانی دریافت و بیشتر زنان می‌توانند به راحتی مشکل خود را بشناسند. با کمی آگاهی اغلب می‌توانید برآورد دقیقی از مشکل خود بکنید. بالاتر از همه، شما بدن خود را بهتر از هر کس دیگر می‌شناسید، بیشتر درباره‌ی علائم خود فکر کرده‌اید، و بیشتر از همه مشتاق یافتن پاسخ درست هستید.



مقطع عرضی لگن زن که اندامهای اصلی درون آن را نشان می دهد.

این کتاب با توصیف کوتاهی از چگونگی شکل ناحیه‌ی تناسلی (کالبدشناسی) زنان و طرز کار طبیعی (فیزیولوژی) آن شروع می‌شود. با داشتن آگاهی از شکل و کارکرد طبیعی، شناخت وضعیت نادرست و بیماری بسیار آسان‌تر خواهد بود.

فصل بعد نگاهی دارد به علائمی که در میان زنان شایع است و سعی می‌کند علل و بیماری‌های زمینه‌ای به وجود آورنده‌ی آن‌ها را توضیح دهد. این فصل به قسمت‌هایی برای توضیح هر علامت تقسیم شده‌است.

خود بیماری‌ها به طور مفصل‌تر در فصل «در جستجوی علل علائم» مورد بررسی قرار می‌گیرد. در هر قسمت، پاسخ سؤالاتی مثل: «آیا تشخیص درست است؟»، «درمان آن چیست؟»، و «عوامل مستعدکننده کدام است؟» را نیز خواهید یافت. پاسخ‌ها تنوع دقت و ارزش آزمون‌ها برای هر بیماری را توضیح می‌دهند، به شما می‌گویند برای کنار آمدن با بیماری چه باید بکنید، و عواملی را معرفی می‌کنند که احتمال ابتلا به بیماری را افزایش می‌دهند.

فصل‌های پایانی شامل اطلاعاتی درباره‌ی جستجوی کمک برای درمان، کمک به خود، و واژگانی برای توصیف اصطلاحات ناآشنا یا تخصصی هستند.

نکات کلیدی

✓ علائم بیماری‌های تناسلی زنان اغلب دو علت دارند:
برفک و التهاب مثانه.

✓ تشخیص درست بسیار مهم است، چون درمان نادرست
می‌تواند پیامدهای ناگواری داشته باشد.

ناحیه‌ی تناسلی زنان: ساختار و کارکرد طبیعی

ناحیه‌ی تناسلی

فرج

فرج لب‌های بیرونی و درونی پوستی خارجی و قابل مشاهده است که تقریباً (از جلو به عقب) چوچوله یا کلیتوریس، سوراخ میزراه (محل خروج ادرار)، و دهانه‌ی (ورودی) مهبل را می‌پوشانند. در عقب‌تر، و پشت فرج، مقعد قرار دارد.

فرج غدد ریزی دارد که پوست این ناحیه را مرطوب و آن را برای آمیزش جنسی روان نگاه می‌دارند. این غدد لایه‌ای محافظ و ضدآب روی سطح پوست تولید می‌کنند. اگر این ترشحات تجمع پیدا کنند، ماده‌ای غلیظ خمیری تشکیل می‌دهد که ممکن است با ترشحات مهبل اشتباه شود. در غیر این صورت، این ماده‌ی ضدآب لایه‌ای نازک می‌سازد که مخصوصاً به هنگام شستشو با مواد خشک‌کننده (قابض) مثل برخی شوینده‌های بدن به صورت ورقه‌کننده می‌شود.